



Ct. Distr. Comune

Località

Data/Operatore

TI

5

Cademario

— Cademario

1. Stesura 30.07.1981 / mib

Poscritti

☒ rilevato☐ visitato, non rilevato☐ insediamento disperso, solo accennato

Sviluppo dell'insediamento

Relazioni storiche e spaziali fra i principali perimetri edificati, gruppi edilizi, intorno ed elementi singoli; conflitti; indicazioni particolari per la conservazione.

Cademario, comune politico già nel XIII sec. e parrocchia indipendente dal 1798, è citato nel 1163 col nome di Cademerio e nel 1197 come Cammee e Cammeo. Alle dipendenze della parrocchia di Agno fino al 1626 fonda in quell'anno, unitamente a Bosco, una parrocchia indipendente che si scioglie nel 1789. La locale chiesa di Sta. Maria fu eretta nella prima metà del XVII sec. e consacrata nel 1833. St. Ambrogio, le cui origini risalgono al XII o XIII sec., fu ampliato nel XV sec. Nel XVI sec. sono pure citate le due cappelle di San Rocco, oggi sconsacrata, e di San Bernardo.

In loco furono scoperti reperti gallici e romani e nel 1163 vi si trovavano beni appartenenti all'abbazia di St. Abbondio in Como. Durante il XV sec. il comune doveva le decime e 44 soldati al duca di Milano.

Antico insediamento di agricoltori e viticoltori Cademario si situa in posizione panoramica sulla sommità del versante occidentale della bassa valle del Vedeggio. L'impianto, sviluppatosi su una porzione pianeggiante del ripido versante, presenta una struttura compatta, tesa tra due sorgenti e caratterizzata da un sistema viario interno articolato in una fitta trama di percorsi principali paralleli al pendio che, ad eccezione della via d'attraversamento, confluiscono sulla piazzetta centrale (E 1.0.2). Lungo queste vie, i cui punti di confluenza sono di norma marcati da slarghi a carattere di piazza, si ordinano gli edifici d'abitazione, perlopiù contigui e ordinati in schiere con fronti stradali compatti. Una ricca sequenza di vicoli, sottoportici e scalinate collega tra loro le vie principali. L'impianto, che presenta alcuni orti e giardini cinti o sostenuti da

Qualificazione

Termine di confronto

☐ città☐ borgo☐ villaggio urbanizzato☒ villaggio☐ frazione (Weiler)☐ caso particolare

qualità della situazione

qualità spaziali

qualità storico-arch.

ulteriori qualità

X	X	Y
X	X	/
X		

Valutazione dell'insediamento nell'ambito della regione

Villaggio oggi di carattere residenziale e di villeggiatura, situato in posizione panoramica, in un contesto paesaggistico di rilevante pregio, caratterizzato in primo piano dalla presenza di un'area verde a lieve pendenza, e sullo sfondo, da pendii prativi e boschi, tra cui spicca l'imponente volume del sanatorio che domina sul villaggio. Il nucleo, inalterato nella sua struttura originaria, manifesta accentuate qualità spaziali che si evidenziano nella chiara disposizione degli edifici, ordinati in schiere o isolati allineati lungo le vie principali, parallele al pendio e confluenti sulla piazzetta centrale e alla ricca trama dei percorsi secondari che in parte sfociano sulla strada di attraversamento. Questo percorso è caratterizzato dalla presenza della parrocchiale all'uscita occidentale



Ct. Distr. Comune

Località

TI

5

Cademario

—

Cademario

1. Stesura continuazione 1

Poscritti

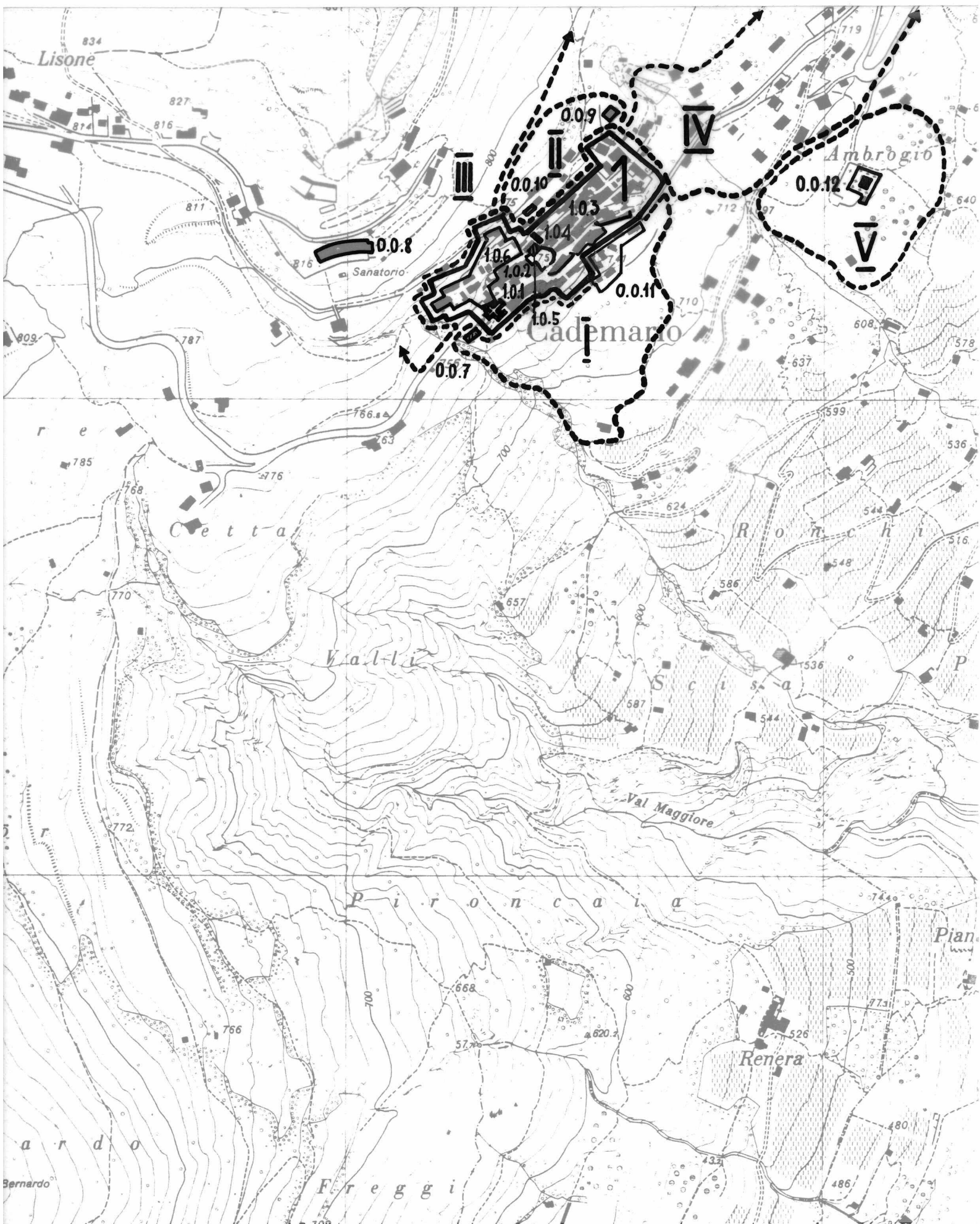
--	--	--	--	--	--	--

Sviluppo dell'insediamento (continuazione)

muri, si sviluppa prevalentemente a monte della strada di attraversamento, percorso con un fronte discontinuo a nord (1.0.3), caratterizzato nei punti di confluenza, fra i percorsi secondari e la via principale, da rientranze marcati l'accesso all'abitato. A valle della strada, all'entrata occidentale del nucleo, si situa la chiesa parrocchiale (E 1.0.1), fiancheggiata da una schiera continua di edifici continui con sottoportici che portano agli orti e al pianoro antistante (I-De I). All'entrata meridionale del nucleo, a valle della strada si situa un gruppo di edifici recenti e stalle trasformate (0.0.11), che altera notevolmente il fondo meridionale dell'insediamento. Il nucleo abitativo, inalterato nella sua struttura originaria, comprende edifici a tre o quattro piani, perlopiù recentemente riattati e privi di pregio storico-architettonico. Presenti alcune abitazioni abbandonate ed edifici decorati da motivi pittorici (E 1.0.4, 0.0.10). Le stalle, in parte trasformate in abitazione, presentano due piani, muratura non intonacata e si situano soprattutto, contigue o isolate, nella parte occidentale dell'insediamento (1.0.6). Il nucleo, orientato verso sud sul pendio ineditato a lieve pendenza (I-De I) è circondato a nord dai boschi e dai pendii ineditati (I-Or III) circostanti il sanatorio (0.0.8), imponente edificio che domina sull'insediamento. Il pendio ad ovest dell'abitato (I-Or IV) è stato urbanizzato nei decenni scorsi, ad eccezione della zona (I-De V) che circonda la chiesa di St. Ambrogio (0.0.12), manufatto le cui origini risalgono al XII sec.

Qualificazione (continuazione)

del nucleo e dal fronte discontinuo lungo il lato a monte. Le scarse qualità storico architettoniche attribuite all'insieme sono da ricondurre al fatto che la maggior parte delle abitazioni e delle stalle è stata riattata negli ultimi decenni e di conseguenza alterata nella sua espressione architettonica originaria e talvolta anche nella sua struttura. Di conseguenza si è notevolmente modificato anche il carattere ambientale del nucleo.





Ct. Distr. Comune

Località

TI

5

Cademario

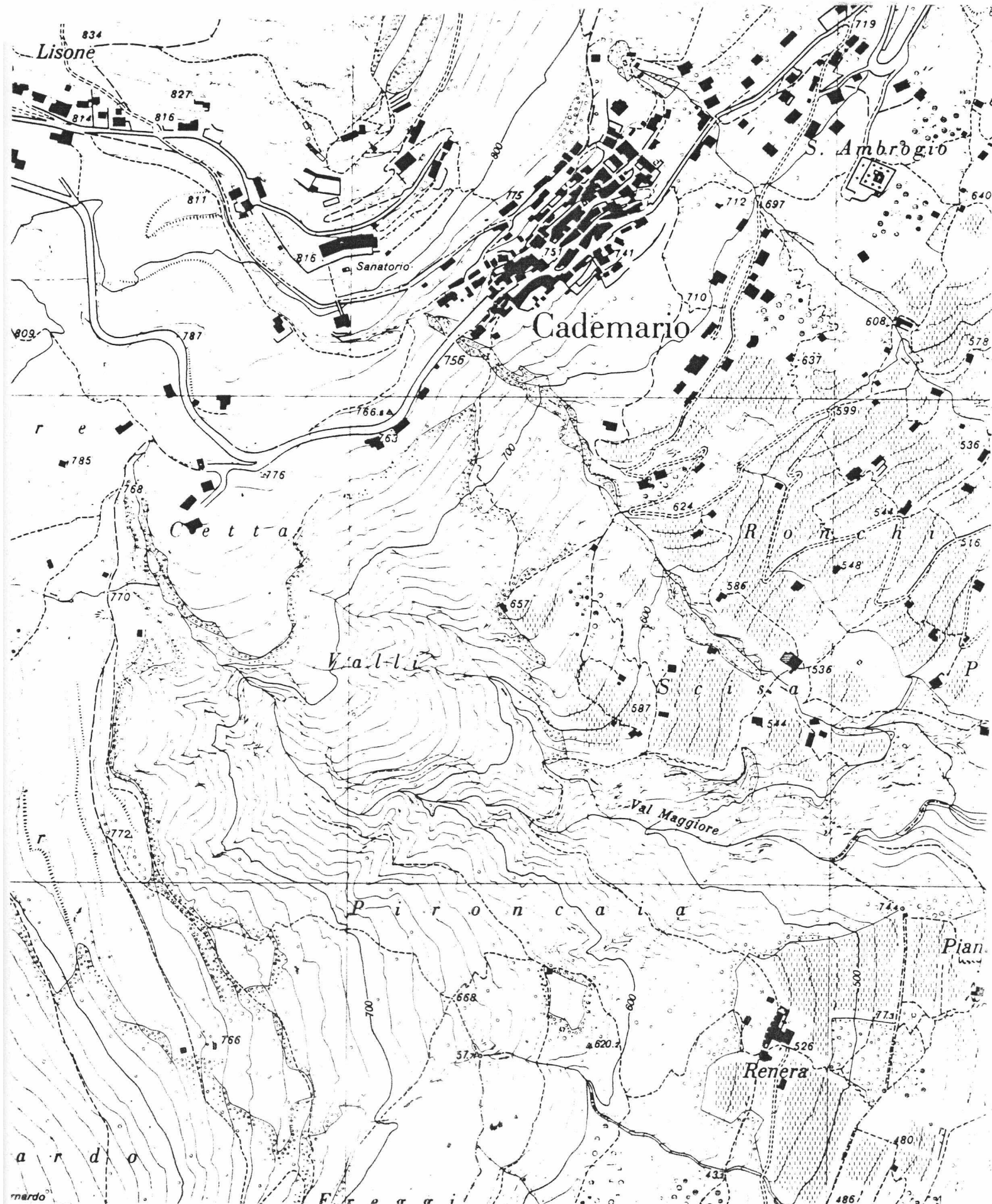
— Cademario

1. Stesura

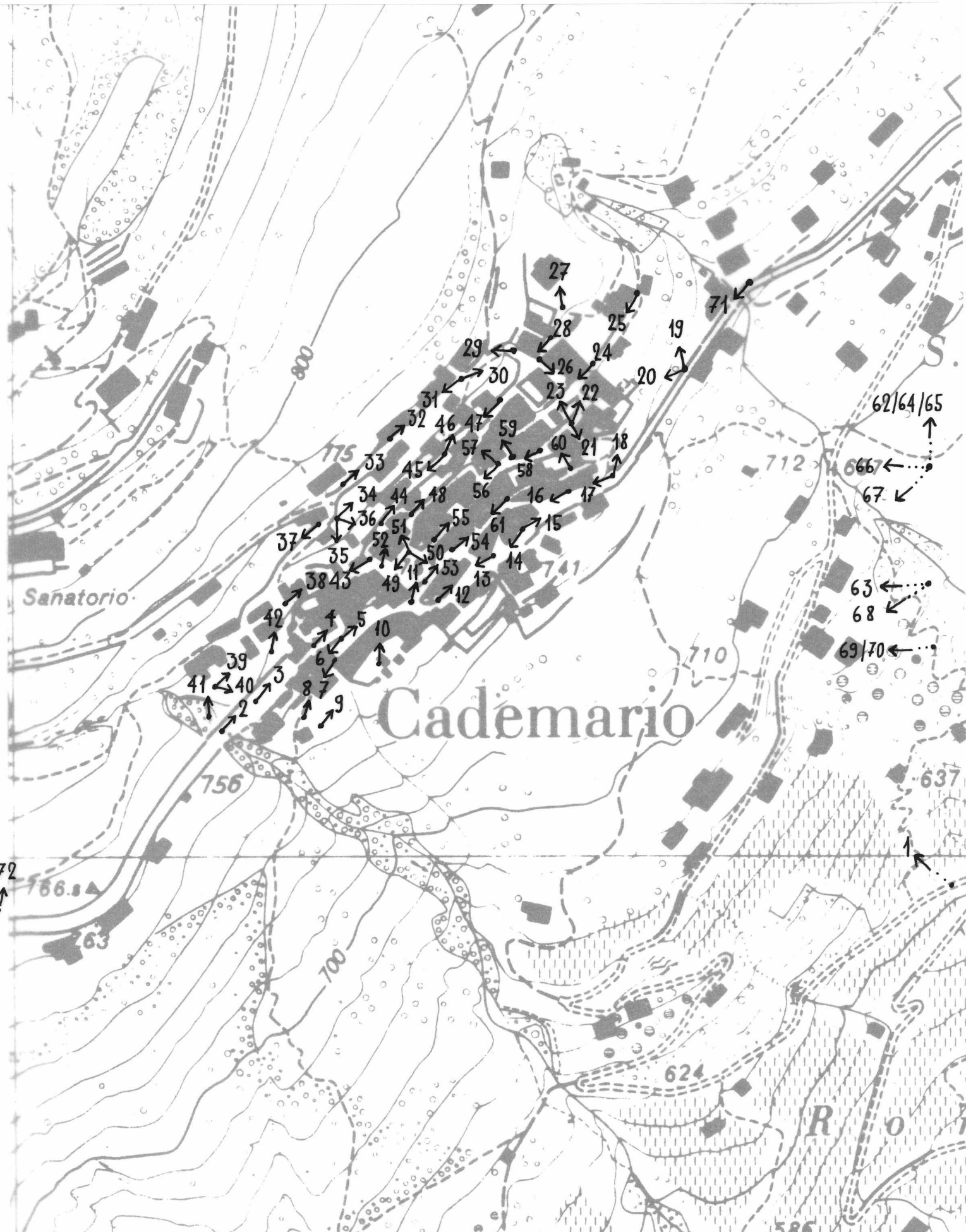
Scala 1 : 5000

Poscritti

--	--	--	--	--	--	--



--	--	--	--	--	--





1



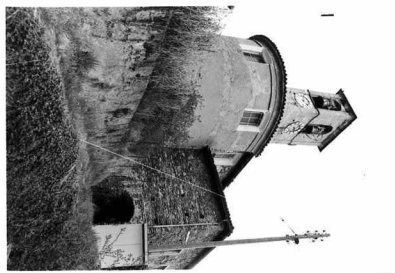
7



13



2



8



14



3



9



15



4



10



16



5



11



17



6



12



18



19



25



31



20



26



32



21



27



33



22



28



34



23



29



35



24



30



36



37



43



49



38



44



50



39



45



51



40



46



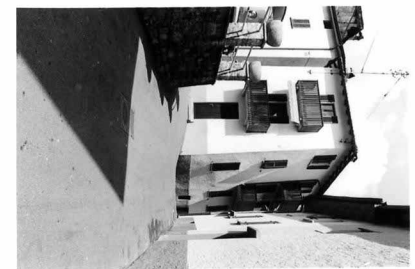
52



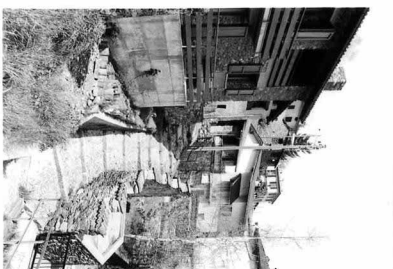
41



47



53



42



48



54



55



61



67



56



62



68



57



63



69



58



64



70



59



65



71



60



66



72



Ct. Distr. Comune

TI 5 Cademario

Data:

Dati 1982

Poscritti:

--	--	--	--	--	--	--

LOCALITA Cademario

Comune: Cademario

Distretto: Lugano

Cantone: Ticino

*visitato, non rilevato

**insediamento disperso, solo accennato

Carta nazionale no 1333/53

DATI ORL PER IL COMUNE

		Settore 1	1960	10.2 %	1970	2.9 %	1980	3.5 %
Abitanti 1980	451	Settore 2	1960	31.1 %	1970	20.7 %	1980	15.9 %
Abitanti 1970	435	Settore 3	1960	58.7 %	1970	76.4 %	1980	80.6 %
Aumento 1970-80	3.7 %	Indice demografico e = 1.02 (Media svizzera e = 1; se e è superiore a 1 lo sviluppo demografico del comune tra il 1970 e il 1980 era superiore alla media svizzera)						
Aumento 1960-70	4.6 %							
Aumento 1950-60	-1.4 %	Indice d'invecchiamento a = 0.76 (Media svizzera a = 1; se a è infer. a 1 la popolazione del comune nel 1980 era invecchiata)						

RACCOMANDAZIONI E ORDINANZE DI PROTEZIONE

Sulla lista della lega svizzera per la salvaguardia del patrimonio nazionale A/B:

/

Nell'inventario per la protezione dei beni culturali d'importanza naz./cant./locale:

naz.: Chiesa di Sant'Ambrogio

Nel DFU:

/

Monumenti storici sotto la protezione della Confederazione:

709 Chiesa di Sant'Ambrogio

Ulteriori ordinanze di protezione:

/



Ct. Distr. Comune

TI

5

Cademario

—

Carta

1:25'000

Carta Siegfried 1891/94
Carta nazionale 1981

